

## EDTA

18% Solution

### Description & Indications:

Ultradent EDTA is an 18% colorless, low-viscosity, aqueous, dentin-chelating solution. It contains a surfactant to facilitate better cleaning. It assists in root canal preparation by decalcifying dentin and removing the smear layer. It is recommended to use EDTA as a final rinse before obturating canal with EndoREZ. EDTA should also be used alternately with sodium hypochlorite between each file during canal instrumentation.

### Preliminary preparation steps:

Prepare IndiSpense® System delivery:

1. An empty 1.2ml or 5ml syringe is attached to the end of the large, no-waste IndiSpense syringe by turning the Luer Lock of the unit dose syringe snugly onto the male thread of the IndiSpense as shown in Fig. 1.
2. With palm grasp (Fig. 2.), the plunger of the IndiSpense syringe is depressed while the unit dose syringe is stabilized at the plunger with the non-dominant hand. Slightly pull out on plunger of unit dose syringe to facilitate loading. Do not express contents of unit dose syringe back into IndiSpense syringe. To prevent cross-contamination, a used syringe should not be reattached to the IndiSpense syringe.
3. Remove Luer Lock cap from syringe. Twist a NaviFX™ Tip or NaviTip™ firmly onto syringe. Gauge NaviFX Tip with the rubber stop at least 2mm short of the root terminus as show in Fig. 3.

### Procedure:

1. Make sure NaviFX Tip is loose in canal and at least 2mm short of terminus. Gently deliver the EDTA with NaviFX Tip. Move brush tip up and down to agitate and brush solution, cleaning walls with EDTA as shown in Fig. 4, alternating with sodium hypochlorite after each file during instrumentation. Do not express EDTA when canula tip is at full length or if it fits tight against the canal walls.

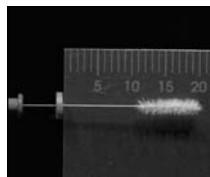


*Figs. 1 & 2 A 1.2ml unit dose syringe is twisted firmly onto the IndiSpense syringe. While supporting plunger of unit dose syringe with the non-dominant hand, depress plunger of IndiSpense and fill unit dose syringe to desired level.*

1. Perform a final rinse with clean, bacteria-free water, local anesthetic, or plain EDTA for not more than one minute for best results. Quick and effective removal of most of the EDTA solution or other irrigants is facilitated by using a Luer Vacuum Adapter with a Capillary Tip or 10mm Micro Capillary.
2. One or two paper points are usually all that are required for final drying of canals, if canals are first vacuummed out as per step 2 above.
3. Fit master cone, then obturate using EndoREZ<sup>™</sup> hydrophilic sealer and gutta percha, or your preferred obturation method.

### Precautions:

1. Always use a rubber dam for endodontic therapy. Prevent ingestion of EDTA solution.
2. Prevent solution from getting in the eyes or leaving it on the soft tissues for an extended period of time.
3. Do not extend tip past root apex or express EDTA past apex.
4. Do not express EDTA from canula tip at the root terminus or if the tip fits tight against canal walls. This may force solutions past the apex.
5. Do not use this product on patients with a known sensitivity to EDTA.
6. The tips and delivery syringes are disposable and intended for single use.



*Fig. 3 Measure NaviFX tip 2mm short of root apex and loosely fitted in canal.*

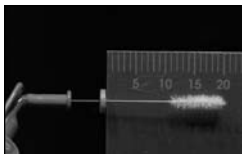


*Fig. 4 Express EDTA into canal. Scrub tip up and down. Rinse canal thoroughly with clean bacteria-free water, local anesthetic or plain EDTA for no longer than one minute.*





Store at room temperature



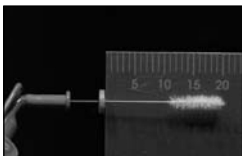
Measure NaviFX tip 2mm short of root apex and loosely fitted in canal.



Express EDTA into canal. Scrub tip up and down. Rinse canal thoroughly with clean bacteria-free water, local anesthetic or plain EDTA for no longer than one minute.

#### General Precautions:

1. For professional use only.
2. Review instructions, precautions, and MSDS before beginning treatment. Use only as directed.
3. Keep products out of heat/sunlight.
4. Avoid skin exposure to resins.
5. Isolate strong chemicals to area of treatment.
6. Confirm that patient has no known allergies to treatment materials.
7. Test flow of materials from syringe and tip before using intraorally.
8. Never force syringe plungers.
9. Use Ultradent® syringe covers and/or clean and disinfect syringes between patients.



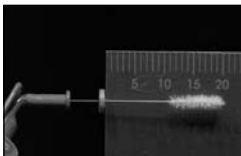
Messen Sie die NaviFX Spitze 2mm kürzer als die Zahnwurzelspitze und legen Sie sie lose in den Kanal.



Drücken Sie EDTA in den Kanal. Reiben Sie die Spitze auf und ab. Spülen Sie den Kanal gründlich mit reinem EDTA, sauberem, keimfreiem Wasser oder einem lokalen Anästhetikum aus.

#### Allgemeine Vorsichtsmaßnahmen:

1. Nur für den professionellen Gebrauch vorgesehen.
2. Vor der Behandlung Anweisungen, Vorsichtsmaßnahmen und Sicherheitsdatenblatt durchsehen. Nur gemäß Anweisung verwenden.
3. Produkt nicht direkter Hitze/ Sonne aussetzen.
4. Hautkontakt mit Harzen vermeiden.
5. Starke Chemikalien auf den zu behandelnden Bereich beschränken.
6. Bestätigen Sie, dass der Patient keine bekannten Allergien gegen das Behandlungsmaterial hat.
7. Vor der intraoralen Verwendung ist der Materialfluss aus der Spritze zu prüfen.
8. Niemals den Stopfen der Spritze gewaltsam eindrücken.
9. Für die Benutzung an verschiedenen Patienten Ultradent Spritzendeckel und/ oder saubere und desinfizierte Spritzen verwenden.



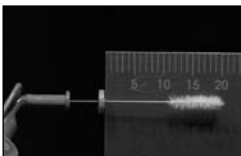
Mesurez le bout de NavifX jusqu'à 2mm de l'apex de la racine et ajustez-le sans serrer dans le canal.



Appliquer EDTA dans le canal. Frotter de bas en haut à l'aide de l'embout. Rincer minutieusement le canal avec de l'EDTA simple, de l'eau propre dépourvue de bactéries ou avec un anesthésique local.

#### Précautions générales.

1. Destiné à une utilisation professionnelle uniquement.
2. Revoyez les instructions, les précautions et les fiches toxicologiques avant de commencer le traitement. A utiliser uniquement selon les instructions.
3. Gardez les produits loin de la chaleur/ou de la lumière.
4. Eviter d'exposer la peau aux résines synthétiques.
5. Isolez les produits chimiques forts à la zone de traitement.
6. Confirmez que le patient n'a pas d'allergies connues aux matériaux du traitement.
7. Testez le flux des matériaux sortant de la seringue et de l'embout avant de les utiliser intraoralement.
8. Ne forcez jamais sur le piston des seringues.
9. Utilisez les bouchons à seringue Ultradent et/ou nettoyez et désinfectez les seringues entre patients.



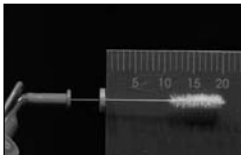
Meet de NavifX-top 2mm korter dan het wortelpunt, waarbij deze los in het kanaal is geplaatst.



Druk EDTA in het kanaal. Beweeg de top op en neer. Spoel het kanaal grondig met normaal EDTA, schoon bacterievrij water of een lokaal anaestheticum.

#### Algemene voorzorgsmaatregelen:

1. Uitsluitend voor professioneel gebruik.
2. Lees de gebruiksaanwijzing, voorzorgsmaatregelen en veiligheidsinformatieb laden (MSDS) voorafgaand aan de behandeling goed door. Gebruik uitsluitend zoals voorgeschreven.
3. Zorg dat de producten niet aan hitte/zonlicht worden blootgesteld.
4. Voorkom dat huid in aanraking komt met harsen.
5. Breng sterke chemicaliën alleen aan op de behandelingsplaats.
6. Controleer of de patiënt niet allergisch is voor de behandelingsmaterialen.
7. Test hoe het materiaal uit de spuit en tip stroomt voordat u het intraoraal toepast.
8. Druk de plunger van de spuit nooit met kracht in.
9. Gebruik Ultradent-spuittoppen en/of reinig en desinfecteer spuiten voordat u deze weer bij andere patiënten gebruikt.



Misurare la punta di NavifX in modo che sia 2mm più corta dell'apice della radice ed entri senza difficoltà nel canale.



Spremere EDTA nel canale. Sfregare la punta muovendola verso l'alto e verso il basso. Sciacquare bene il canale con EDTA non diluito, acqua non contaminata da batteri o anestetico locale.

#### Precauzioni generali:

1. Solo per uso professionale.
2. Prima di iniziare il trattamento, leggere le istruzioni, le precauzioni e le schede di sicurezza dei materiali. Usare solo come indicato.
3. Tenere i prodotti lontano da fonti di calore e dalla luce del sole.
4. Evitare l'esposizione della pelle alle resine.
5. Isolare i prodotti chimici potenti nelle zone dove si svolge il trattamento.
6. Confermare che il paziente non soffre di allergie ai materiali usati per il trattamento.
7. Provare il flusso del materiale dalla siringa e dalla punta prima dell'utilizzo intraorale.
8. Non forzare mai gli stantuffi delle siringhe.
9. Usare i tappi per siringa Ultradent e/o pulire e disinfettare le siringhe tra un paziente e l'altro.



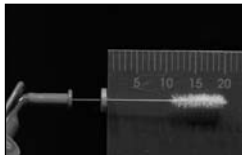
Mida la punta de NavifX a 2 mm del inicio de la raíz y encajada holgadamente en el canal.



Vierta EDTA en el canal. Frote la punta arriba y abajo. Enjuague el canal completamente sólo con EDTA, agua libre de bacterias o anestesia local.

#### Precauciones Generales:

1. Sólo para uso profesional.
2. Revise las instrucciones, precauciones y MSDS antes de iniciar el tratamiento. Úselo solamente de la manera indicada.
3. Mantenga este producto alejado del calor y de la luz solar.
4. Evite la exposición de la piel a las resinas.
5. Aísle los químicos fuertes del área de tratamiento.
6. Asegúrese de que el paciente no sufra de alergias conocidas a los materiales del tratamiento.
7. Compruebe el flujo de los materiales desde la jeringa hasta la punta antes de usar intraoralmente.
8. Nunca fuerce los émbolos de las jeringas.
9. Use Cubiertas de Jeringa Ultradent y/o jeringas limpias y desinfectadas entre pacientes.



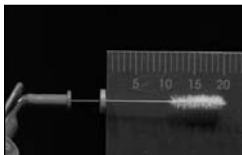
A ponta NavifX deve ser 2mm mais curta que o ápice radicular e ajustado de forma solta no canal.



Esprema EDTA para dentro do canal. Esfregue a ponta para cima e para baixo. Enxágue abundantemente o canal com EDTA simples, água bacteriológicamente pura ou um anestésico local.

#### Precauções Gerais:

1. Destina-se apenas à utilização profissional.
2. Rever as instruções, precauções e as fichas de segurança do produto antes de iniciar o tratamento. Utilizar apenas conforme indicado.
3. Manter fora do calor/luz solar.
4. Evitar a exposição da pele às resinas.
5. Isolar a área de tratamento contra químicos fortes.
6. Confirmar que o paciente não tem alergias conhecidas aos materiais de tratamento.
7. Testar o fluxo dos materiais da seringa e da ponta antes de utilizar intraoralmente.
8. Nunca forçar os êmbolos da seringa.
9. Utilizar Coberturas de Seringa Ultradent e/ou limpar e desinfetar as seringas entre pacientes.



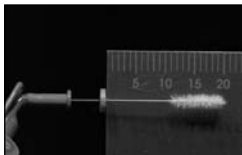
Mät in NavifX-änden 2mm före rotspetsen sittande löst i kanalen.



För ned EDTA i rotkanalen. Gnid fram och tillbaka med spetsen. Spola kanalen ordentligt med vanlig EDTA, rent bakteriefritt vatten eller lokalbedövningsmedel.

#### Allmänna försiktighetsåtgärder:

1. Endast för yrkesmässigt bruk.
2. Gå igenom instruktioner, varningar och varuinformation (MSDS) innan behandlingen påbörjas. Använd endast produkten enligt anvisningarna.
3. Produkterna ska hållas borta från hetta/solljus.
4. Undvik hudkontakt med resiner.
5. Begränsa starka kemiska medel till behandlingsområdet.
6. Bekräfta att patienten inte har några kända allergier mot behandlingsmaterial.
7. Kontrollera att materialet flödar mellan sprutan och spetsen före intraoral användning.
8. Tvinga aldrig kolvar.
9. Använd Ultradent skydd för sprutor och/eller byt till rena och desinficerade sprutor mellan patienter.



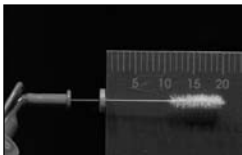
Mål NavifX spidsen 2mm inden apex og let tilpasset kanalen.



Tryk noget EDTA ned i kanalen. Børst op og ned med spidsen. Skyl kanalen grundigt med almindeligt EDTA, rent og bakteriefrit vand eller en lokal anæstesiopløsning.

## Almene forholdsregler:

1. Må kun anvendes af tandlægepersonale.
2. Læs vejledningerne, forholdsreglerne og sikkerhedsdatabladene, inden behandlingen påbegyndes. Må kun anvendes som angivet.
3. Produkterne skal holdes væk fra varme/sollys.
4. Undgå resinkontakt med huden.
5. Isolér stærke kemikalier til behandlingsområdet.
6. Bekræft, at patienten ingen kendte allergier har overfor behandlingsmaterialeler.
7. Afprøv materialeudstrømningen fra sprøjte og spids inden intraoral brug.
8. Sprøjtestemplet må aldrig forceres.
9. Brug Ultradent sprøjtehlstre og/eller rengør og desinficér sprøjterne imellem hver patient.



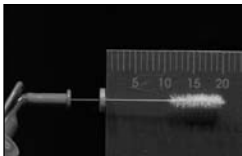
Suorita mittaussiten, että NavifX:n kärki jää 2 mm päähän juuren kärjestä ja istuu väljästi juurikanavassa.



Purista EDTA juurikanavaan. Harjaa kärkeä ylös-alas-suuntaan. Huuhtelee juurikanava perusteellisesti pelkkällä EDTA:lla, puhtaalla bakteerittomalla vedellä tai paikallispuudutteella.

## Yleisiä varoituksia:

1. Vain ammattikäyttöön.
2. Lue ohjeet ja varoituksia koskevat kohdat sekä käyttöturvallisuustiedote ennen hoidon aloittamista. Käytä vain ohjeissa mainitulla tavalla.
3. Suojaa tuote kuumudelta ja auringonvaloilta.
4. On vältettävä altistamista ihoa resineille.
5. Käsitteltävän alueen ulkopuoliset alueet pitää suojata väkeviltil kemikaaleilta eristämällä.
6. Varmista, ettei potilas ole allerginen hoidossa käytettäville materiaaleille.
7. Varmista, että materiaalit virtaavat vapaasti ruiskun kärjestä ennen suunsisäistä käyttöä.
8. Älä koskaan pakota ruiskujen mäntiä.
9. Käytä Ultradent Syringe Cover -ruiskunsuojia ja/tai puhdista ja desinfioi ruiskut potilaskäyttöjen välillä.



Ρυθμίστε το άκρο του NaviFX 2mm από την επάνω απόληψη της ρίζας και προσαρμόστε το χαλαρά στον ριζικό σωλήνα.



Εγγύστε EDTA εντός του σωλήνα. Τρίψτε επάνω-κάτω το άκρο. Εκπλύντε σχολαστικά τον σωλήνα με απλό EDTA, με καθαρό νερό απαλλαγμένο από βακτηρίδια ή με τοπικό αναισθητικό.

#### Γενικές προφυλάξεις:

1. Για επαγγελματική χρήση μόνο.
2. Διαβάστε τις οδηγίες, τις προφυλάξεις και τα Δελτία Δεδομένων Ασφαλείας Προϊόντος (MSDS), πριν ξεκινήσετε τη θεραπεία. Χρησιμοποιείτε μόνον όπως υποδεικνύεται.
3. Διατηρείτε τα προϊόντα μακριά από τη θερμότητα/ηλιακή ακτινοβολία.
4. Αποφύγετε την έκθεση του δέρματος στις ρητίνες.
5. Απομονώνετε τα ισχυρά χημικά στην περιοχή της θεραπείας.
6. Βεβαιωθείτε ότι ο ασθενής δεν πάσχει από γνωστές στα υλικά της θεραπείας αλλεργίες.
7. Ελέγχετε τη ροή των υλικών από τη σύριγγα και το ρύγχος, πριν από την ενδοστοματική χρήση.
8. Μην πιέζετε ποτέ υπερβολικά το έμβολο της σύριγγας.
9. Χρησιμοποιείτε καλύμματα σύριγγών Ultradent® ή/και καθαρίζετε και απολυμαίνετε τις σύριγγες μεταξύ ασθενών.



Legend: **Legende:** **Legenda:**  
Legende: **Legenda:** **Teckenförklaring:**  
Légende: **Leyenda:** **Forklaring:**  
**Merkkien selitykset:**  
**Υπόμνημα**



Use by date  
Verfalldatum  
A utiliser avant le  
Uiterste gebruiksdatum

Non riutilizzare  
Use antes de la fecha de expiración  
Utilize por data  
Förbrukningsdatum

Anvendes inden  
Viimeinen käyttöajankohta  
**Χρησιμοποίηση έως**



Do not reuse  
Nicht wiederverwenden  
Ne pas réutiliser  
Niet opnieuw gebruiken

Non riutilizzare  
No vuelva a usar  
Não reutilize  
Får ej återvändas

Må ikke genbruges  
Ei saa käyttää uudelleen  
**Μην επαναχρησιμοποιείτε**

**REF**

Catalog Number  
Katalognummer  
Número de catalogue  
Catalogusnummer

Numero di catalogo  
Número de Catálogo  
Número de catálogo  
Katalognummer

Katalognummer  
Luettelonumero  
**Αριθμός καταλόγου**



See instructions  
Siehe Anleitung  
Voir le mode d'emploi  
Zie gebruiksaanwijzingen

Vedere le istruzioni  
Vea las Instrucciones  
Ver instructões  
Se bruksanvisning

Se vejledningen  
Lue käyttöohjeet  
**Δείτε τις οδηγίες**

**LOT**

Batch Code  
Liefercode  
Code de lot  
Partijcode

Codice del lotto  
Código del Lote  
Código do lote  
Batchkod

Batchkode  
Eräkoodi  
**Κωδικός παρτίδας**

**Xi**



Irritant  
Reizmittel  
Irritant  
Irritierend

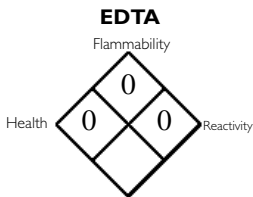
Irritante  
Irritante  
Irritante  
Irritierende

Irritant  
Ärsyttävä aine  
**Ερεθιστικό**



Recommended Storage Temperature  
Bei °C lagern  
Température de stockage recommandée  
Aanbevolen bewaar temperatuur  
Temperatura di conservazione suggerita  
Temperatura de Almacenamiento Recomendada

Temperatura de almacenamiento recomendada  
Rekommenderad förvaringstemperatur  
Anbefalet opbevaringstemperatur  
Suositeltava säilytyslämpötila  
**Συνιστώμενη θερμοκρασία αποθήκευσης**



Hazard Rating  
4 = Severe  
3 = Serious  
2 = Moderate  
1 = Slight  
0 = Minimal

**For product MSDS please see our website: [www.ultradent.com](http://www.ultradent.com)**

Ultradent syringes have an expiration date stamped on the side of the syringe consisting of one letter and three numbers. The letter is a lot number used for manufacturing purposes and the three numbers are the expiration date. The first two numbers are the month, and the third number is the last number of the year.

For professional use only.

Caution: Federal law restricts this device to sale by or on the order of a dentist.

Keep out of reach of children.

For immediate reorder and/or complete descriptions of Ultradent's product line, refer to Ultradent's catalog or call Toll Free 1-800-552-5512.

Outside U.S. call (801) 572-4200  
or visit [www.ultradent.com](http://www.ultradent.com).

© Copyright 2006 Ultradent Products, Inc. All Rights Reserved.