



ULTRADENT'S
OMNI-MATRIXTM
SECTIONAL

Description and Indications:

The new Ultradent Sectional Matrix system is a revolutionary design and advancement in providing anatomically correct contacts for Class II restorations with any restorative material. The unique patented design affords several benefits. There is no need for special forceps, pliers, or numerous size clamps for this system. There are simply four sizes of matrix bands and one size retainer clamp. Standard rubber dam forceps are used for placement. The matrices and clamps are specially designed to provide an anatomical contact of proper size and location. The design and size of the clamp allows them to be stacked/shingled allowing use with multiple surfaces and restorations at the same time.

Procedure:

1. Place a rubber dam and prepare tooth.
Note: make sure interproximal contact is broken for proper matrix insertion.
2. With the rubber dam in place, or with a dental floss tether attached to clamp for control, select proper matrix size.
3. Place contoured matrix in interproximal space and place a properly selected wedge with cotton forceps as shown in Fig.1. The convex edge of matrix should be towards occlusal surface.
4. Place and position clamp or clamps onto tooth with rubber dam forceps using placement slots as shown in fig. 2. Typically the loop of the clamp will be placed toward mesial, however, distal placement is possible if needed. NOTE: Some forcep designs require the handles cross to facilitate adequate opening of the retainer.
5. Ensure proper positioning to cover all cavosurfaces of preparation. Burnish matrix against adjacent tooth to ensure excellent contacts as in Fig. 3.
6. Restore tooth as usual. We recommend using Ultradent's PQ1® followed by PermaFlo® and/or Vit-I-essence™ for maximum function and esthetics. We recommend light curing all surfaces for 20 seconds after matrix and clamp are removed.
7. Remove clamp with rubber dam forceps and matrix band, then remove wedge with cotton forceps or hemostats.

8. Contour, adjust occlusion and polish restoration.

Note: Multiple surface restorations are done in same manner except separate matrices are used for each interproximal surface to be restored with a clamp being placed (stacked) for each matrix as in Fig. 4.

Precautions

1. Placement slots have specifically designed for rubber dam forceps. Placement of clamp on forceps in any other location will result in an inability to open clamp wide enough.
2. Matrices are designed to be disposable, i.e. one use per patient.
3. Clamps should be sterilized following use.
4. We recommend using rubber dam whenever possible. If not, tether clamp with floss to prevent ingestion or aspiration. If a clamp or matrix is ingested or aspirated seek medical attention immediately.
5. Do not over-spread clamp as it will cause permanent deformation.



Fig. 1



Fig. 2



Fig. 3



Fig. 4

Beschreibung und Anwendung:

Das neue zusammensetzbare Matrixsystem von Ultradent besitzt ein neuartiges Design und Verbesserungen bei der Bereitstellung anatomisch korrekter Kontakte für Restaurationen der Klasse II mit jedem beliebigen Restaurationsmaterial. Das einzigartige, patentierte Design bietet eine Reihe von Vorzügen. Für dieses System benötigen Sie keinerlei Zangen oder Klammern verschiedener Größen. Es gibt nur Matrixbänder in vier verschiedenem Größen und einen Former. Zum Anbringen wird nur eine standardmäßige Kofferdamm-Zange benötigt. Die Matrizen und Former wurden speziell für einen anatomischen Kontakt in der richtigen Größe und Stellung entwickelt. Durch ihr Design und ihre Größe können die Former gestaffelt bzw. geschichtet werden, so dass Restaurationen an mehreren Oberflächen gleichzeitig durchgeführt werden können.

Behandlung:

1. Setzen Sie einen Kofferdamm an und bereiten Sie den Zahn vor.
Hinweis: Achten Sie darauf, dass der interproximale Kontakt für den ordnungsgemäßen Einsatz der Matrix eingehalten wird.
2. Wenn der Kofferdamm richtig sitzt, oder zur Kontrolle mit Zahnseide am Former festgebunden ist, wählen Sie die entsprechende Matrixgröße.
3. Legen Sie die profilierte Matrix in den interproximalen Raum und legen Sie mit der Watterrollenzange einen sorgfältig ausgewählten Keil ein, wie in Abb. 1 dargestellt. Die gewölbte Kante der Matrix sollte zur okklusalen Oberfläche zeigen.
4. Bringen Sie den/die Former mit Hilfe der Einstellschlitze und einer Gummidammzange fest am Zahn an, wie in Abb. 2 dargestellt.
Üblicherweise wird die Schlaufe des Formers in Mesialrichtung angebracht, aber ggf. ist auch Distalrichtung möglich. Hinweis: Manche Zangen benötigen ein Griffkreuz zur Vereinfachung der entsprechenden Öffnung des Formers.
5. Achten Sie darauf, dass die Klemmen richtig sitzen und alle vorbereiteten Wandbereiche abdecken. Glätten Sie die Matrix am angrenzenden Zahn, damit ein satter Kontakt vorliegt, wie in Abb. 3 dargestellt.
6. Restaurieren Sie den Zahn wie gewohnt. Für maximale Funktionalität und Ästhetik empfehlen wir die Verwendung von Ultradent PQ1[®], gefolgt von PermaFlo[®] und/ oder Vit-I-essence[™]. Nach dem Entfernen von Matrix und Former empfehlen wir empfehlen 20 sek. Lichthärtung für alle Oberflächen.
7. Entfernen Sie den Former mit der Kofferdammzange und dem Matrixband, und dann den Keil mit der Watterrollenzange oder Arterienklemme.

8. Restaurierte Flächen profilieren, den Biss einstellen und polieren.
Hinweis: Mehrfache Oberflächenrestaurationen werden auf dieselbe Art und Weise vorgenommen, außer dass für jede zu restaurierende interproximale Oberfläche eine gesonderte Matrix mit je einem Former (gestaffelt) verwendet wird, wie in Abb. 4 dargestellt.

Vorsichtsmaßnahmen:

1. Die Einstellschlitze wurden speziell für Kofferdammzangen entwickelt. Wenn der Former an einer anderen Stelle der Zange angebracht wird, kann er nicht mehr weit genug geöffnet werden.
2. Die Matrizen sind zum Einmalgebrauch vorgesehen, d.h. nur eine Verwendung pro Patient.
3. Die Former sollten vor der Wiederverwendung sterilisiert werden.
4. Wir empfehlen die Verwendung eines Kofferdamms wo immer dies möglich ist. Falls dies nicht möglich ist, binden Sie die Klemme mit Zahnseide an, um Verschlucken oder Einatmen zu vermeiden. Wenn ein Former oder eine Matrix verschluckt oder eingeatmet wird, begeben Sie sich sofort in ärztliche Behandlung.
5. Former nicht überspannen, dies führt zu permanenter Deformation.



Abb. 1



Abb. 2



Abb. 3

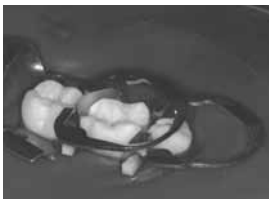


Abb. 4

Description et indications :

Le nouveau système de matrice transversale Ultradent est une conception révolutionnaire qui permet des contacts anatomiquement corrects pour les restaurations de classe II avec tout matériau de restauration. L'unique conception brevetée offre plusieurs avantages. Ce système ne nécessite aucun daviers, pinces spéciales ou clamps de différentes tailles. Il n'y a que quatre tailles de bandes de matrice disponibles avec une seule taille pour le clamp d'ancrage. Pour le placement, on utilise des daviers standard en caoutchouc pour digue. Les matrices et les clamps sont spécialement conçus pour permettre un contact anatomique de taille suffisante par rapport à l'emplacement. La conception et la taille du clamp permettent leur superposition/chevauchement et on peut donc traiter simultanément plusieurs surfaces et restaurations.

Procédure :

1. Placer une digue en caoutchouc et préparer la dent. Note : S'assurer que le contact interproximal est rompu pour une insertion adéquate de la matrice.
2. Avec la digue en caoutchouc en place, ou avec un fil dentaire attaché au clamp comme contrôle, sélectionner la taille appropriée de matrice.
3. Insérer la matrice façonnée dans l'espace interproximal et placer un coin correctement sélectionné avec un davier à coton comme montré dans la figure 1. Le bord convexe de la matrice devrait être dirigé vers la surface occlusale.
4. Placer et positionner le ou les clamps sur la dent avec un davier à digue en caoutchouc en utilisant les fentes de placement comme montré sur la figure 2. Généralement on place la boucle du clamp dans la direction mésiale, cependant, un positionnement distal est possible si nécessaire. NOTE : La forme de certains daviers exige que les poignées se croisent pour faciliter l'ouverture correcte de l'ancrage.
5. Assurer un positionnement correct pour couvrir toute la concavité de préparation. Lisser la matrice contre la dent adjacente pour assurer de bons contacts comme dans la figure 3.
6. Restaurer la dent. Nous recommandons l'utilisation de Ultradent's PQ1[®] suivi de PermaFlo[®] et/ou Vit-I-essence™ pour un résultat fonctionnel et esthétique optimal. Nous recommandons une photopolymérisation de toutes les surfaces pendant 20 secondes après le retrait de la matrice et du clamp.
7. Enlever le clamp avec un davier à digue en caoutchouc, puis retirer le

coin avec un davier à coton ou une pince hémostatique.

8. Façonner, ajuster l'occlusion et polir la restauration.

Note : On effectue les restaurations de surfaces multiples de la même manière, sauf qu'on utilise des matrices séparées pour chaque surface interproximale à restaurer avec un clamp placé (superposé) sur chaque matrice comme en figure 4.

Précautions :

1. Les fentes de placement ont été conçues spécifiquement pour les daviers à digue en caoutchouc. Le placement des clamps sur les daviers à tout autre endroit ne permettrait pas l'ouverture complète du clamp.
2. Les matrices sont jetables, c.-à-d. une utilisation unique par patient.
3. Stériliser les clamps après utilisation.
4. Nous recommandons l'utilisation d'une digue en caoutchouc quand c'est possible. Si ce n'est pas possible, attacher le clamp avec du fil dentaire pour éviter l'ingestion ou l'aspiration. Si un clamp ou une matrice sont ingérés ou aspirés, consulter immédiatement un médecin.
5. Ne pas écarter les clamps de manière excessive afin d'éviter une déformation permanente.



Fig. 1



Fig. 2

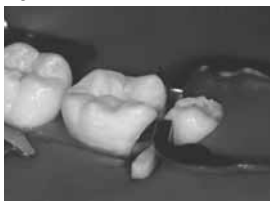


Fig. 3



Fig. 4

Beschrijving en indicaties:

Het nieuwe Ultradent sectionele matrixsysteem is een revolutionair en geavanceerd ontwerp voor het aanbrengen van anatomisch correcte contactpunten voor klasse II-herstellingen met elk willekeurig versterkend materiaal. Het unieke gepatenteerde ontwerp biedt verscheidene voordelen. Speciale tangen, buigtangen of klemmen van verschillende grootten zijn voor dit systeem niet meer nodig. Er zijn slechts matrixbanden met vier grootten en een vasthoudklem met één vaste grootte. Voor de plaatsing gebruikt u een standaard rubberen damtang. De matrices en klemmen zijn speciaal ontworpen zodat het anatomisch contact met de juiste grootte en op de juiste locatie wordt gemaakt. Door het ontwerp en de grootte van de klem kunnen deze op elkaar worden gestapeld en/of aangesloten, zodat u ze voor meerdere oppervlakken en herstellingen tegelijkertijd kunt gebruiken.

Procedure:

1. Plaats een rubberen dam en bereid de tand voor. Opmerking: zorg ervoor dat het interproximaal contact onderbroken is om de matrix op correcte wijze aan te brengen.
2. Wanneer de rubberen dam op zijn plaats zit of ter controle met een band van tandzijde aan de klem is bevestigd, kiest u de juiste matrixgrootte.
3. Steek de matrix met contour in de interproximale ruimte en breng een wig met de correct gekozen grootte aan met een wattentang, zoals weergegeven in figuur 1. De bolronde kant van de matrix moet naar het occlusaal oppervlak gericht zijn.
4. Breng de klem/klemmen op de tand aan met behulp van de rubberen damtang; maak hierbij gebruik van de plaatsingsgleuven, zoals weergegeven in figuur 2. Gewoonlijk zal de lus van de klem naar het midden gericht zijn, maar een naar buiten gerichte plaatsing is ook mogelijk, voor zover noodzakelijk. **OPMERKING:** Bij sommige tangen moeten de handgrepen elkaar kruisen om een voldoende opening van de vasthoudklem mogelijk te maken.
5. Zorg ervoor dat alle klemmen juist geplaatst zijn ten opzichte van alle holteoppervlakken van de preparatie. Polijst de matrix aan de zijkant van de aangrenzende tand voor uitstekende contactpunten, zoals is weergegeven in figuur 3.
6. Herstel de tand volgens de normale procedure. Wij raden aan PQ1[®] van Ultradent te gebruiken, en daarna PermaFlo[®] en/of Vit-l-essence[™] voor een maximale werking en optimale esthetiek. Het verdient aanbeveling nadat de matrix en de klem verwijderd zijn, alle oppervlakken gedurende 20 seconden met de lichtstraal uit te laten harden.
7. Verwijder de klem met de rubberen damtang, vervolgens de matrixband en verwijder daarna de wig met de wattentang of de hemostats (klem voor

het samendrukken van bloedende bloedvaten).

8. Geef de occlusie de juiste vorm en polijst de herstelling.

Opmerking: Het uitvoeren van meerdere oppervlakteherstellingen gaat op dezelfde manier in zijn werk, behalve dat hierbij afzonderlijke matrices worden gebruikt voor elke te herstellen interproximale oppervlakte, waarbij voor elke matrix telkens een klem wordt geplaatst (gestapeld); zie figuur 4.

Voorzorgsmaatregelen:

1. De plaatsings sleuven zijn speciaal ontworpen voor rubberen damtangen. Wanneer de klem op een andere plaats op de tang wordt aangebracht, kan de klem niet voldoende geopend worden.
2. De matrices zijn ontworpen voor éénmalig gebruik, en dienen dus na de behandeling van de patiënt te worden weggegooid.
3. De klemmen moeten na gebruik gesteriliseerd worden.
4. Het verdient aanbeveling om voorzover mogelijk altijd een rubberen dam te gebruiken. Indien dit niet mogelijk is, dient u de klem vast te maken met een band van tandzijde om inslikken of inademen te voorkomen. Mocht een klem of matrix worden ingeslikt of ingeademd, dient u onmiddellijk medische hulp in te roepen.
5. Spreid de armen van de klem niet te wijd: dit kan resulteren in permanente misvorming.



Figuur 1



Figuur 2



Figuur 3



Figuur 4

Descrizione e indicazioni:

Il nuovo sistema per matrice sezionale Ultradent ha una progettazione rivoluzionaria che consente la realizzazione di contatti anatomicamente corretti nei restauri di Classe II con qualsiasi tipo di materiale. Questo sistema brevettato offre diversi vantaggi. Non richiede l'uso di forcipi o pinze particolari, né di morsetti di varie misure. Vi sono soltanto delle matrici di quattro misure diverse e un morsetto di ritenzione di una sola misura. Per il posizionamento è necessario utilizzare delle pinze per diga in gomma standard. Le matrici e i morsetti hanno una forma speciale che offre un contatto anatomico della misura e della posizione giuste. La forma e la dimensione del morsetto permettono di sovrapporne diversi, consentendone l'uso su più superfici e restauri contemporaneamente.

Procedura:

1. Posizionare una diga di gomma e preparare il dente.

Nota: assicurarsi che il contatto interprossimale sia separato, in modo da inserire correttamente la matrice.

2. Con la diga in gomma posizionata, o con del filo interdentale fissato al morsetto per esercitare controllo, scegliere la matrice della misura corretta.

3. Collocare la matrice profilata nello spazio interprossimale e, usando delle pinze da cotone, inserire un cuneo delle dimensioni appropriate, come illustrato nella Fig. 1. Il bordo convesso della matrice deve essere rivolto verso la superficie oclusale.

4. Collocare uno o più morsetti sul dente con le pinze per diga di gomma, utilizzando le scanalature di posizionamento, come mostrato nella Fig. 2. Normalmente, l'anello del morsetto deve essere posto in direzione mesiale, tuttavia è possibile anche una collocazione distale, se necessario. NOTA: Alcuni modelli di forcipe richiedono che i manici si incrocino per facilitare un'apertura sufficiente della diga.

5. Verificare il corretto posizionamento per coprire tutte le superfici cave della preparazione. Brunire la matrice contro il dente adiacente per assicurare il contatto ottimale, come mostrato nella Fig. 3.

6. Restaurare il dente nel modo usuale. Si raccomanda l'utilizzo di PQ1® Ultradent, seguito da PermaFlo® e/o Vit-1-essence™ per ottenere la massima funzionalità e il migliore effetto estetico. Si consiglia di fotopolimerizzare tutte le superfici per 20 secondi dopo la rimozione della matrice e del morsetto.

7. Rimuovere il morsetto con le pinze per diga di gomma e l'anello della

matrice, quindi il cuneo con delle pinze da cotone o emostatiche.

8. Contornare, aggiustare l'occlusione e lucidare il restauro.

Nota: I restauri di superfici multiple si eseguono nello stesso modo, con la differenza che occorre usare delle matrici separate per ciascuna superficie interprossimale da restaurare con un morsetto posizionato (sovrapposto) per ogni matrice, come illustrato nella Fig. 4.

Precauzioni:

1. Le scanalature di posizionamento sono state create appositamente per le pinze per diga di gomma. Il posizionamento di morsetti sulle pinze in qualsiasi altra posizione causerà l'impossibilità di aprire il morsetto in maniera sufficiente.

2. Le matrici sono monouso, usarne quindi una per ciascun paziente.

3. I morsetti devono essere sterilizzati dopo l'uso.

4. Si raccomanda di utilizzare una diga di gomma, qualora possibile.

In caso contrario, fermare il morsetto con del filo interdentale per impedirne l'ingestione o l'aspirazione. Consultare immediatamente un medico in caso di ingestione o di aspirazione di un morsetto o di una matrice.

5. Non allargare eccessivamente il morsetto, perché questo ne può provocare una deformazione permanente.



Fig. 1



Fig. 2

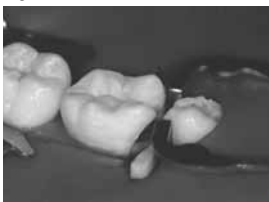


Fig. 3



Fig. 4

Descripción e Indicaciones:

El nuevo sistema de Matriz Seccional de Ultradent constituye un diseño revolucionario y un avance para proporcionar puntos de contacto anatómicamente correctos para las restauraciones de Clase II con cualquier material restaurador. El único diseño patentado ofrece varios beneficios. No se necesita fórceps especiales, pinzas o varios tamaños de grapas para este sistema. Simplemente hay cuatro tamaños de bandas matrices y una grapa de sujeción de un solo tamaño. Los fórceps de dique de jebe estándar se utilizan para la colocación. Las matrices y las grapas están especialmente diseñadas para brindar un contacto anatómico de tamaño y ubicación adecuados. El diseño y el tamaño de la grapa les permite superponerse/apilarse permitiendo el uso con superficies múltiples y restauraciones al mismo tiempo.

Procedimiento:

1. Coloque un dique de jebe y prepare el diente.
Nota: asegúrese de que el contacto interproximal esté roto para la inserción adecuada de la matriz.
2. Con el dique de jebe en su lugar, o con un hilo dental adherido a la grapa para controlarlo, seleccione el tamaño adecuado de la matriz.
3. Coloque la matriz contorneada en el espacio interproximal y coloque una cuña adecuadamente seleccionada con fórceps de algodón, tal como se muestra en la Figura 1. El borde convexo de la matriz deberá estar orientado hacia la superficie oclusal.
4. Coloque y posicione la grapa o grapas en el diente con el fórceps de dique de jebe utilizando las ranuras de colocación, tal como se muestra en la Figura 2. Comúnmente, se colocará el anillo de la grapa hacia la cara mesial, sin embargo, se puede realizar una colocación distal de ser necesario. NOTA: Algunos diseños de fórceps requieren los mangos cruzados para facilitar la apertura adecuada del sujetador.
5. Asegure una posición adecuada para cubrir todas las superficies cavas de la preparación. Bruña la matriz contra el diente contiguo para garantizar contactos excelentes como en la Figura 3.
6. Restaure el diente como lo hace habitualmente. Recomendamos utilizar Ultradent's PQ1[®] seguido por PermaFlo[®] y/o Vit-I-essence[™] para una función máxima y estética. Recomendamos fotocurar todas las superficies durante 20 segundos luego de retirar la matriz y la grapa.
7. Retire la grapa con el fórceps de dique de jebe y la banda matriz, luego retire la cuña con fórceps de algodón o hemóstatos.
8. Contornee, ajuste la oclusión y pula la restauración.

Nota: Múltiples restauraciones de superficie se realizan de la misma manera excepto que se utilizan matrices separadas para cada superficie interproximal que va a ser restaurada con la colocación de una grapa (apilada) para cada matriz en la Figura 4.

Precauciones:

1. Las ranuras de colocación han sido diseñadas específicamente para los fórceps de dique de jebe. La colocación de la grapa en los fórceps en cualquier otra ubicación resultará en la imposibilidad de abrir suficientemente la grapa.
2. Las matrices están diseñadas para ser descartadas, es decir, un uso por paciente.
3. Las grapas deben esterilizarse luego de ser utilizadas.
4. Recomendamos utilizar el dique de jebe siempre que sea posible. De lo contrario, sujete la grapa con el hilo dental para evitar la ingestión o aspiración. Si una grapa o matriz es ingerida o aspirada, busque atención médica inmediatamente.
5. Ni sobre extienda la grapa, ya que provocará una deformación permanente.



Figura 1



Figura 2

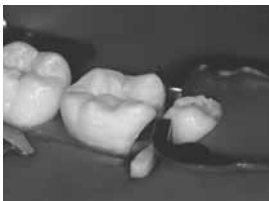


Figura 3



Figura 4

Descrição e Indicações:

O novo sistema Ultradent Sectional Matrix possui um desenho e renovações revolucionários para proporcionar contactos anatomicamente correctos para restaurações de classe II com qualquer material de restauro. O desenho exclusivo patenteado oferece diversas vantagens. Este sistema não necessita de fórceps, alicates ou grampos de diferentes tamanhos especiais. Existem apenas quatro tamanhos de bandas de matriz e um tamanho de grampo retentor. São utilizados fórceps de barreira de borracha standard para efeitos de colocação. As matrizes e grampos foram especialmente concebidos para proporcionar um contacto anatómico com o tamanho e a localização correcta. O desenho e o tamanho do grampo permitem que sejam empilhados/sobrepostos permitindo a utilização com várias superfícies e restaurações simultaneamente.

Procedimento:

1. Coloque uma barreira de borracha e prepare o dente. Nota: certifique-se de que o contacto interproximal está interrompido para a correcta inserção da matriz.
2. Com a barreira de borracha colocada ou com um fio dental fixo ao grampo para controlo, seleccione o tamanho de matriz adequado.
3. Coloque a matriz contornada no espaço interproximal e coloque um calço adequadamente seleccionado com fórceps de algodão conforme ilustrado na Fig.1. A extremidade convexa da matriz deve estar voltada para a superfície oclusal.
4. Coloque e posicione o grampo ou grampos no dente com fórceps de barreiras de borracha utilizando as ranhuras de colocação conforme ilustrado na fig. 2. Geralmente o arco do grampo ficará voltado para a direcção mesial, embora a colocação distal seja possível, se necessário. NOTA: Alguns desenhos de fórceps exigem que as pegas se cruzem para facilitar a abertura adequada do retentor.
5. Garanta um posicionamento adequado por forma a cobrir todas as superfícies da cavidade de preparação. Dê polimento à matriz contra o dente adjacente para assegurar um contacto excelente conforme demonstrado na Fig. 3.
6. Garanta que o posicionamento correcto cobre todas as superfícies da cavidade de preparação. Dê polimento à matriz contra o dente adjacente para assegurar um contacto excelente conforme ilustrado na Fig.3.
7. Proceda à restauração do dente como habitualmente. Recomendamos a utilização de PQ1® Ultradent seguido de PermaFlo® e/ou Vit-I-essence™ para funcionalidade máxima e estética. Recomendamos a fotopolimerização de todas as superfícies durante 20 segundos após a matriz e os grampos serem retirados.
8. Remova os grampos com fórceps de barreira de borracha e a banda de

matriz, removendo de seguida o calço com fórceps de algodão ou hemostática.

9. Contorne, ajuste a oclusão e proceda ao polimento da restauração.

Nota: As restaurações de diversas superfícies são realizadas da mesma forma, exceptuando a utilização de matrizes separadas para cada superfície interproximal a ser restaurada, sendo colocado (empilhado) um grampo para cada matriz conforme ilustrado na Fig. 4.

Precauções:

1. Foram especialmente concebidas ranhuras de colocação para fórceps de barreiras de borracha. A colocação do grampo no fórceps em qualquer outro local irá resultar na incapacidade de abrir suficientemente o grampo.
2. As matrizes foram concebidas para serem descartáveis, isto é, uma utilização por paciente.
3. Os grampos devem ser esterilizados depois da utilização.
4. Recomendamos a utilização de barreiras de borracha sempre que possível. Caso contrário, isole com fio dental para impedir a ingestão ou a aspiração. Se um grampo ou uma matriz for ingerida ou aspirada procure imediatamente assistência médica.
5. Não abra demasiadamente o grampo dado que irá resultar em deformação permanente.



Fig. 1



Fig. 2

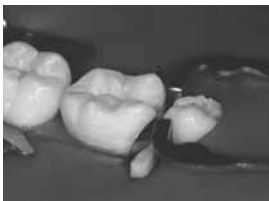


Fig. 3



Fig. 4

Beskrivning och indikationer:

Det nya Ultradent-matrisystemet är en ny revolutionerande konstruktion och underlättar anatomiskt korrekta kontakter för posteriora klass II-restaurationer med alla restaurationsmaterial. Denna unika patenterade konstruktion har flera fördelar. Det finns inget behov av speciella pincetter, tänger eller klämmor av olika storlek för detta system. Det finns helt enkelt fyra olika storlekar av matrisband och en fasthållningsklämma i en storlek. Gummifördämningspeanger av standardtyp används för placering. Matriserna och klämmorna är specialkonstruerade för att skapa en anatomisk kontakt av rätt storlek och på rätt plats. Klämmornas konstruktion och storlek låter dem staplas/överlappas så att de samtidigt kan användas på flera ytor och restaurationer.

Procedur:

1. Placera en gummifördämning och förbered tanden. OBS! Se till att den interproximala kontakten är bruten för riktig matrisinförsel.
2. Välj riktig matrisstorlek med gummifördämningen på plats eller med en tandtrådsögla fastsatt vid klämman för kontroll.
3. Placera den formade matrisen i det interproximala utrymmet och placera en lämplig kil med en bomullstång enligt illustrationen i fig. 1. Matrisens konvexa kant bör vara vänd mot ocklusalytan.
4. Placera och rikta in klämman eller klämmorna på tanden med gummifördämningspeang enligt illustrationen i fig. 2. I allmänhet bör klämmans slinga placeras mot mesialläget, men distal placering är även möjlig vid behov. OBS! En del pincettkonstruktioner kräver att handtagen korsas för att tillåta tillräckligt öppnande av fasthållaren.
5. Se till att enheten placeras så att den täcker alla preparationens cavoytor. Polera matrisen mot intilliggande tand för att försäkra dig om goda kontakter som visas i fig. 3.
6. Restaurera tanden som vanligt. Vi rekommenderar att du först använder Ultradents PQ1[®] följt av PermaFlo[®] och/eller Vit-l-essence[™] för maximal funktion och estetisk effekt. Vi rekommenderar ljushärdning av alla ytor i 20 sekunder efter det matrisen och klämman har avlägsnats.
7. Avlägsna klämman med gummifördämningspeang och matrisband, och avlägsna därefter kilen med bomullspeang eller hemostatika.

8. Konturera, justera ocklusionen och polera restaurationen. OBS! Flera ytrestaurationer görs på samma sätt, utom att separata matriser används för varje interproximala yta som ska restaureras, varvid en klämma används (staplas) för varje matris enligt illustrationen i fig. 4.



Fig. 1

Försiktighetsåtgärder:

1. Placeringskårar har specifikt konstruerats för gummifördämningspeanger. Placering av klämman på peang på annan plats kommer resultera i att klämman inte kan öppnas brett nog.
2. Matriserna är konstruerade för engångsbruk, dvs. en per patient.
3. Klämmorna bör steriliseras efter användning.
4. Vi rekommenderar att gummifördämning används så ofta som möjligt. Om detta inte är möjligt skall du sätta fast tandtråd vid klämman för att förhindra att den sväljs eller inandas. Om en klämman eller matris sväljs eller andas in skall läkare kontaktas omedelbart.
5. Översprid inte klämman eftersom detta leder till varaktig deformation.



Fig. 2



Fig. 3



Fig. 4

Beskrivelse og indikationer:

Det nye Ultradent sektionssystem er et epokegørende design og fremskridt til udførelse af anatomisk korrekte kontakter for klasse II restaureringer med alle fyldningsmaterialer. Det patenterede specielle design giver flere fordele. Der er hverken brug for specielle tænger eller klammer i mange forskellige størrelser til dette system. Der er ganske enkelt 4 størrelser matricebånd og én størrelse klamme. Standard kofferdamstænger anvendes til placering. Matricer og klammer er specielt fremstillede til at danne en anatomisk kontakt af korrekt størrelse og placering. Klammens design og størrelse gør det muligt at stable/taglægge dem, hvilket betyder at de kan bruges samtidigt på flere overflader og restaureringer.

Procedure:

1. Anlæg kofferdam og præparer tanden.
Bemærk: sørg for at den interproximale kontakt er brudt for at sikre korrekt indsættelse af matricen.
2. Når kofferdammen er anlagt eller fastsat til klammen med tandtråd for kontrol, vælges den korrekte matricestørrelse.
3. Anbring den konturerede matrice i interproximalrummet, og sæt en kile af passende størrelse ind med en pincet, som vist i fig.1. Matricens konvekse kant skal vende okklusalt.
4. Sæt klammen eller klammerne fast på tanden med en kofferdamstang i placeringsrillerne, som vist i fig. 2. Normalt vender klammens vinger mesialt, men de kan vendes distalt, om nødvendigt. BEMÆRK: Nogle tænger er designet sådan, at det er nødvendigt at krydse højre og venstre del af grebet for at gøre det lettere at åbne klammen.
5. Sørg for korrekt placering, så at alle kavitetsoverflader på præparation er dækket. Glit matricen mod den tilstødende tand for at sikre gode kontakter, som vist i fig. 3.
6. Restaurer tanden på sædvanlig vis. Brug af Ultradents PQ1® efterfulgt af PermaFlo® og/eller Vit-l-essence™ anbefales for at opnå maksimal funktionsevne og æstetik. Det anbefales yderligere, at lyspolymerisere alle overflader i 20 sekunder, efter at matrice og klamme er fjernet.
7. Fjern klammen med kofferdamstang og matricebånd, og tag derefter kilen ud med pincet eller nåleholder.
8. Konturer og justér okklusionen, og pud restaureringen.
Bemærk: Restaureringer af flere overflader udføres på samme

måde, bortset fra at separate matricer bruges for hver interproksimal overflade, der skal restaureres, med en klamme, der anbringes (stables) for hver matrice, som vist i fig. 4.

Forholdsregler:

1. Placeringsrillerne er specielt fremstillet til kofferdamstænger. Hvis klammen placeres på tungen på et andet sted, vil det resultere i at klammen ikke kan åbnes nok op.
2. Matricerne er beregnede til engangsbrug, dvs. én anvendelse per patient.
3. Klammerne bør steriliseres efter anvendelse.
4. Det anbefales at bruge kofferdam, når det er muligt. Hvis ikke, bindes der tandtråd på klammen for at forebygge synkning eller aspiration. Hvis en klamme eller matrice synkes eller aspireres, skal der øjeblikkeligt søges lægehjælp.
5. Klammerne må ikke overspredes da det vil forårsage permanent deformation.



Fig. 1



Fig. 2

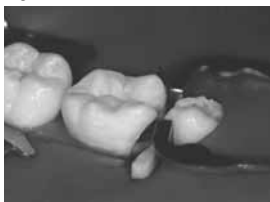


Fig. 3



Fig. 4

Kuvaus ja käyttöaiheet:

Uusi Ultradent Sectional Matrix -järjestelmä edustaa täysin uutta suunnittelua ja huomattavaa edistysaskelta tarjoamalla anatomisesti oikeat kosketuspinnat luokan II paikattaville pinnoille mitä tahansa paikkamateriaalia käytettäessä. Ainutlaatuinen patentoitu rakenne tarjoaa monia etuja. Tässä menetelmässä ei tarvita erikoispihtejä tai lukuisia erikokoisia pidikkeitä. Käytössä on pelkästään neljän kokoisia matriisiliuskoja ja yksi pidikekoko. Asettamiseen käytetään tavallisia kofferdampihdejä. Matriisit ja pidikkeet on erityisesti muotoiltu sellaisiksi, että ne tarjoavat sekä kooltaan että sijainniltaan asianmukaisen anatomisen kosketuksen. Muotoilunsa ja kokonsa ansiosta pidikkeet voidaan pinota tai asettaa limittäin, mikä mahdollistaa niiden käytön samanaikaisesti useiden pintojen ja paikkausten kanssa.

Toimenpiteen suorittaminen:

1. Aseta kofferdamkumi paikalleen ja valmistele hammas. Huomautus: Varmista, että hampaiden välinen kosketuspinta on auki, jotta matriisi voidaan asettaa paikalleen asianmukaisesti.
2. Kun kofferdamkumi on paikallaan tai pidike on varmistettu hammaslankalukituksella, valitse oikea matriisikoko.
3. Aseta muotoiltu matriisi hammasväliin ja sijoita oikein valittu kiila vanupihdeillä kuvan 1 mukaisesti. Matriisin kuperan reunan tulisi olla purentapintaan päin.
4. Aseta ja sijoita pidike tai pidikkeet hampaaseen kofferdampihdeillä asetuslovia käyttämällä kuvan 2 mukaisesti. Tavallisesti pidikkeen rengas sijoitetaan mesiaalisesti. Tarvittaessa se voidaan kuitenkin asettaa myös distaalisesti. HUOMAA: Joidenkin pihtien rakenne vaatii kahvojen risteämisen, jotta pidike aukeaisi riittävästi.
5. Varmista, että sijoitus kattaa kaikki valmistellut avauspinnat. Hankaa matriisia vieressä olevaa hammasta vasten parhaan mahdollisen kosketuksen varmistamiseksi kuvan 3 mukaisesti.
6. Korjaa hammas normaalisti. Parhaan toimivuuden ja esteettisen tuloksen saamiseksi on suositeltavaa käyttää Ultradentin PQ1®:ä ja sen jälkeen PermaFlo®:ta ja/tai Vit-I-essence™:ä. On myös suositeltavaa valokovettaa kaikkia pintoja 20 sekuntia sen jälkeen kun matriisi ja pidike on poistettu.
7. Poista pidike kofferdampihdeillä ja matriisiliuskalla ja poista sen jälkeen kiila vanupihdeillä tai hemostaattipihdeillä.

8. Muotoile, säädä purenta ja kiilota paikka.

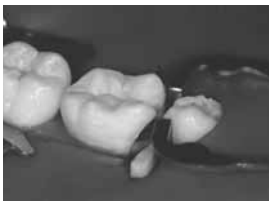
Huomautus: Useita pintapaikkauksia voidaan tehdä samalla tavalla paitsi erillisiä matriiseja käytetään kullakin paikattavalla hampaiden välipinnalla niin, että kunkin matriisin pidike pinotaan kuvan 4 mukaisesti.



Kuva 1



Kuva 2



Kuva 3



Kuva 4

Varotoimet:

1. Matriisit on suunniteltu kertakäyttöisiksi, eli niitä saa käyttää vain kerran yhdellä potilaalla.
2. Pidikkeet on steriloitava käytön jälkeen.
3. On suositeltavaa käyttää kofferdamkumia aina, kun se on mahdollista. Jos se ei ole mahdollista, kiinnitä pidike hammaslangalla, jotta se ei vahingossa joudu nieluun tai hengitysteihin. Jos pidike tai matriisi joutuu nieluun tai hengitysteihin, ota heti yhteyttä lääkäriin.
4. Älä venytä pidikettä liikaa, sillä se voi menettää muotonsa pysyvästi.
5. Asetuslovet on muotoiltu erityisesti kofferdampihtejä varten. Pidikkeiden asettaminen pihteihin muuhun paikkaan estää pidikkeitä avautumasta riittävästi.

Περιγραφή και ενδείξεις:

Το νέο σύστημα τεχνητών τοιχωμάτων της Ultradent αποτελεί ένα επαναστατικό και εξελιγμένο μέσο για ανατομικά σωστές επαφές σε αποκαταστάσεις κατηγορίας II με οποιοδήποτε υλικό αποκατάστασης. Η μοναδική, κατοχυρωμένη με δίπλωμα ευρεσιτεχνίας σχεδίασή του παρέχει πολλαπλά οφέλη. Για αυτό το σύστημα δεν απαιτούνται ειδικές λαβίδες, τσιμπίδες, ή συγκρατητήρες διαφόρων μεγεθών. Υπάρχουν απλά τέσσερα μεγέθη τεχνητών τοιχωμάτων και ένα μέγεθος συγκρατητήρα. Για την τοποθέτηση χρησιμοποιείται τυπικός αρπαγοφόρος. Τα τεχνητά τοιχώματα και οι συγκρατητήρες έχουν σχεδιαστεί ειδικά για να παρέχουν ανατομική επαφή σωστού μεγέθους και θέσης. Η σχεδίαση και το μέγεθος του συγκρατητήρα τους επιτρέπει να τοποθετούνται σε αλληλεπικαλυπτόμενα επίπεδα, επιτρέποντας τη χρήση τους σε πολλές επιφάνειες και αποκαταστάσεις συγχρόνως.

Διαδικασία:

1. Τοποθετήστε έναν ελαστικό απομονωτήρα και προετοιμάστε το δόντι. Σημείωση: βεβαιωθείτε ότι έχει διανοιχθεί η επαφή των ομόρων επιφανειών για την ορθή εισαγωγή του τοιχώματος.
2. Με τον ελαστικό απομονωτήρα τοποθετημένο, ή με οδοντικό νήμα προσαρτημένο στον συγκρατητήρα για έλεγχο, επιλέξτε το κατάλληλο μέγεθος τοιχώματος.
3. Τοποθετήστε το διαμορφωμένο τοίχωμα στο χώρο μεταξύ των ομόρων δοντιών και τοποθετήστε μια κατάλληλα επιλεγμένη σφήνα με λαβίδα βάμβακος, όπως παρουσιάζεται στην Εικ. 1. Το κυρτό άκρο του τοιχώματος θα πρέπει να βρίσκεται προς την μασητική επιφάνεια.
4. Τοποθετείστε και στερεώστε τον συγκρατητήρα ή τους συγκρατητήρες επάνω στο δόντι με αρπαγοφόρο, χρησιμοποιώντας τις αύλακες τοποθέτησης, όπως παρουσιάζεται στην Εικ. 2. Συνήθως η θηλιά του συγκρατητήρα τοποθετείται προς τη μεσότητα του φατνιακού τόξου, μπορεί, ωστόσο, να τοποθετηθεί και απώτερα, εάν είναι απαραίτητο. ΣΗΜΕΙΩΣΗ: Μερικά σχέδια λαβίδων απαιτούν το σταύρωμα των λαβών για τη διευκόλυνση του επαρκούς ανοίγματος του συγκρατητή.
5. Βεβαιωθείτε ότι έχει τοποθετηθεί ορθά ώστε να καλύπτει όλες τις επιφάνειες της υπό προετοιμασία κοιλότητας. Λειάνετε το τεχνητό τοίχωμα στο σημείο επαφής με το παρακείμενο δόντι για να εξασφαλίσετε τέλεια επαφή, όπως παρουσιάζεται στην Εικ. 3.
6. Αποκαταστήστε το δόντι με το συνήθη τρόπο. Για βέλτιστο λειτουργικό και αισθητικό αποτέλεσμα συνιστάται η χρήση PQ1 της Ultradent και στη συνέχεια PermaFlo ή/και Vit-I-essence. Μετά την αφαίρεση του τεχνητού τοιχώματος και του συγκρατητήρα συνιστάται φωτοπολυμερισμός όλων των επιφανειών για 20 δευτερόλεπτα.
7. Αφαιρέστε τον συγκρατητήρα με αρπαγοφόρο και το τεχνητό τοίχωμα, και αφαιρέστε στη συνέχεια τη σφήνα με λαβίδα βάμβακος ή με αιμοστατική

λαβίδα.

8. Διαμορφώστε, εμφράξτε και στιλβώστε την αποκατάσταση.

Σημείωση: Η αποκατάσταση πολλαπλών επιφανειών γίνεται με τον ίδιο τρόπο, εκτός του ότι χρησιμοποιούνται ξεχωριστά τεχνητά τοιχώματα για κάθε όμορη επιφάνεια που πρόκειται να αποκατασταθεί, τοποθετώντας (σε αλληλεπικαλυπτόμενα επίπεδα) έναν συγκρατητήρα σε κάθε τοίχωμα, όπως παρουσιάζεται στην Εικ. 4.

Προφυλάξεις:

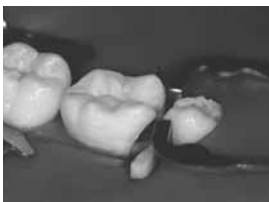
1. Οι αύλακες τοποθέτησης έχουν σχεδιαστεί ειδικά για αρπαγοφόρους. Η τοποθέτηση του συγκρατητήρα στην λαβίδα σε οποιαδήποτε άλλη θέση θα έχει ως αποτέλεσμα την αδυναμία αρκετά επαρκούς ανοίγματος του συγκρατητήρα.
2. Τα τεχνητά τοιχώματα έχουν σχεδιαστεί ώστε να είναι μίας χρήσης, δηλ. για μια χρήση ανά ασθενή.
3. Οι συγκρατητήρες θα πρέπει να αποστειρώνονται μετά από τη χρήση.
4. Συνιστάται η χρήση ελαστικού απομονωτήρα, όποτε είναι δυνατόν. Σε αντίθετη περίπτωση, στερεώστε τον συγκρατητήρα με νήμα για να αποφευχθεί η κατάποση ή η εισρόφηση. Σε περίπτωση κατάποσης ή εισρόφησης ενός συγκρατητήρα ή ενός τεχνητού τοιχώματος ζητήστε αμέσως ιατρική βοήθεια.
5. Μην ανοίγετε υπερβολικά τον συγκρατητήρα, καθώς αυτό θα προκαλέσει μόνιμη παραμόρφωση.



Εικ. 1



Εικ. 2



Εικ. 3



Εικ. 4

**U.S. federal law restricts this device to
sale by or on the order of a dentist.**

For immediate reorder and/or complete descriptions
of Ultradent's product line, refer to Ultradent's
catalog or call Toll Free: **800-552-5512**.
Outside U.S. call (801) 572-4200,
or visit www.ultradent.com.



505 WEST 10200 SOUTH
SOUTH JORDAN, UTAH 84095 USA

© Copyright 2005 Ultradent Products, Inc. All Rights Reserved.

Patents Pending.

#56707.3 112706